

Juin 2017

“Vos désirs sont DésOrdres“
Compagnie La Bête à Plumes

FICHE TECHNIQUE

Configuration frontale pour salle de théâtre
Durée du spectacle = 1h environ sans entracte

PLATEAU :

Volume scénique :	minimum	maximum
Ouverture du cadre de scène :	7 m	9 m
Dégagement latéral en coulisse :	2 m	sans découverte
Profondeur (proscenium inclus) :	6 m	8 m
Hauteur sous perche :	5 m	8 m

Boîte noire : Studio noir à l'italienne
Prévoir un jeu de pendrillons et frises adapté (cf. plan d'implantation lumière)
La salle doit pouvoir être mise au noir complet.

Plancher : Le plancher doit être **noir, plat et sans inclinaisons** (nous contacter si problème)

Décor : Le décor est constitué d'un rideau rouge en fond de scène qui est, suivant la salle, soit suspendu directement sur une perche, soit posé sur une structure autoportante amenée par la compagnie. Ce rideau fait 2,7m d'ouverture et sera placé devant votre rideau de fond.

Merci d'envoyer au régisseur de la compagnie un plan détaillé et métré de votre salle afin de pouvoir vous envoyer une pré-implantation du spectacle.

LOGE :

2 loges séparées si possible (ou 1 suffisamment spacieuse) pour 3 personnes équipées de :

- miroir de maquillage, avec éclairage approprié
- chauffage en ½ saison et hiver
- 1 portant pour costumes avec cintres
- Table avec collation (eau, baguette, un peu de beurre, fromage, jambon, chocolat, fruits...)
- Toilettes et douches propres avec eau chaude et serviettes propres.
- 6 bouteilles d'eau minérale plate en bouteilles plastiques de 0,5 litres non-réfrigérée pour le spectacle

LUMIERE :

Le plan d'implantation lumière est une base de travail.

Un plan d'implantation spécifique pourra être réalisé, dans la mesure où vous nous aurez fait parvenir les plans de votre lieu.

L'implantation lumière sera effectuée avant l'arrivée de la compagnie.

Matériel demandé :

- 16 PC 1Kw
- 8 Pars 64 CP 62
- 8 Pars 64 CP 61
- 1 découpe courte 1Kw + iris
- 22 circuits gradués
- L'éclairage de la salle sera de préférence graduable via la console lumière

Matériel amené par la compagnie :

- 1 lampadaire suspendu sur une perche (- de 2kg)

Gélatines : LEE filters : 134, 156, 201

SON :

Matériel demandé :

- 2 plans sonores, un en façade, le deuxième au lointain. Le plan au lointain sera de préférence suspendu, sinon il sera sur pieds.
- 1 table de mixage avec 4 entrées XLR pour carte son, 2 entrées XLR pour 2 micros HF
- 4 câbles symétriques Jack – XLR mâle

Matériel amené par la compagnie :

- 1 carte son
- 2 micros HF

Notre carte son sort en xlr mâle

REGIE :

Le régisseur de la compagnie assure la conduite lumière et son du spectacle.
Il assure la régie du spectacle via son ordinateur, prévoir une arrivée DMX ainsi que 4 arrivées XLR son à la régie

Merci de placer la régie lumière et son en salle, au même endroit et de façon ergonomique pour une personne

PERSONNEL (à négocier suivant le type de salle) :

- 1 régisseur général pendant notre présence dans le lieu : prise de décisions
- 2 techniciens (sondier, électricien durant le service et demi (6h00) précédant le spectacle : montage décor, réglages lumières et son et conduite
- 1 technicien son et lumière durant le spectacle en cas de problème
- 1 technicien machiniste dès la fin du spectacle pour un service de 1h30 : démontage et chargement du décor

PLANIFICATION :

IMPORTANT : Prévoir la fin de la pré-implantation de la lumière et du son avant l'arrivée de la compagnie.

Dans le cas d'un spectacle à 20h30 : (planning prévisionnel, à confirmer)

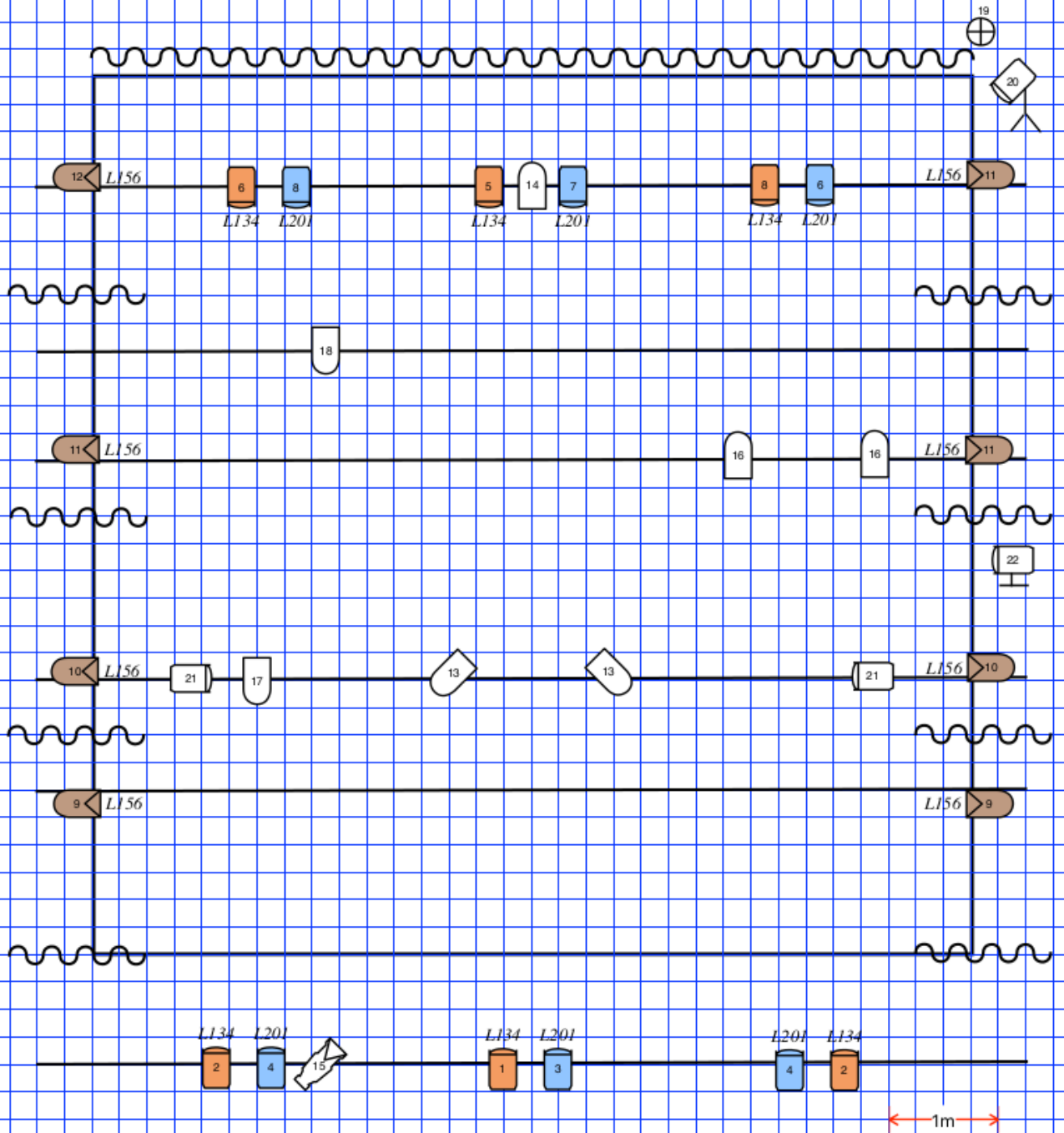
La compagnie et le régisseur arrivent au plus tard à 13h00
Déchargement du décor et montage du décor de 13h00 à 13h30
Réglages et conduites son et lumière de 13h30 à 17h00
Répétitions de 17h00 à 18h30
Repas vers 19h00
Nettoyage plateau vers 19h00
Représentation 20h30 – 21h30
Démontage du décor = 1h00
Chargement = 30 min






CONTACT TECHNIQUE :

Jofroi Smets
+32 498 275 222
jofroismets@gmail.com

CONTACT DIFFUSION :

Mademoiselle Jeanne ASBL – Anne Hautem
+32 2 377 93 00
anne.hautem@scarlet.be



	PC 1Kw (16)		Par 64 CP62 (8)
	Par 64 CP61 (8)		Découpe 1 Kw (1) + Iris
			Circuit gradué au sol

Contact technique :
 Jofroi Smets
 +32 498 275 222
 jofroismets@gmail.com