

# « DANCEFLOOR »

Théâtre de l'E.V.N.I. - Esprit Volant Non Identifié

## - FICHE TECHNIQUE -

### Création collective

Fujio Ishimaru, Sophie Leso, Elsa Debefve, Colin Jolet, Nicolas Arnould, Nicolas Marty

<b>Interprétation</b>	Fujio Ishimaru, Sophie Leso, Elsa Debefve, Colin Jolet
<b>Création sonore</b>	Nicolas Arnould
<b>Création lumières et régie</b>	Nicolas Marty
<b>Regard chorégraphique</b>	Marielle Morales
<b>Regard scénographique</b>	Claire Farah
<b>Concept scénographique</b>	Natacha Belova
<b>Construction</b>	Guy Carbonnelle, Karl Autrique

### Contact technique:

Nicolas Marty

0032 487 62 47 54 / 0033 6 49 79 19 29

[nicomolo@gmail.com](mailto:nicomolo@gmail.com)



Spectacle tout public à partir de 15 ans

Durée du spectacle : 55 min

Jauge idéale : 180 à 200 personnes / Jauge maximale : 250 personnes

Équipe en tournée : 4 comédiens/danseurs et 1 technicien

**ATTENTION : CETTE FICHE TECHNIQUE REPREND LES CONDITIONS IDÉALES POUR LA REPRÉSENTATION DE CE SPECTACLE.**

**ELLE EST ADAPTABLE ET MODIFIABLE SELON LE LIEU ET LE MATÉRIEL MIS À DISPOSITION, EN ACCORD AVEC LES RESPONSABLES TECHNIQUES DU SPECTACLE.**

## PLATEAU

- Ouverture : min. 7m
- Profondeur : min. 7m
- Hauteur : min. 4m
- Sol : tapis de danse de couleur noire sur la totalité du plateau
- Si la scène est surélevée elle ne doit pas être plus haute que le 1er rang (il doit y avoir une visibilité du sol sur tous le plateau)
- Pendrillons à l'italienne avec une profondeur de minimum 2m en coulisse à jardin et à cour, (4 niveaux de pendrillons noirs installés à jardin et à cour)
- Un nettoyage du plateau à l'eau doit être prévu avant chaque représentation

## MONTAGE

Une fiche technique de la salle doit être envoyée au minimum 1 mois avant la date de spectacle. Nous vous renverrons un plan de montage adapté à la salle.

Idéalement un prémontage est effectué par l'équipe accueillante en suivant le plan d'adaptation qui vous sera renvoyé.

**Jour du montage :** 1 régisseur lumière et 1 régisseur plateau sur toute la durée du montage

**Durée du montage :** 6h (si prémontage effectué)

**Démontage :** 1h30

# LUMIÈRE

## NOTE TRÈS IMPORTANTE SUR LE NOIR DANS LA SALLE

La qualité du noir scène est une contrainte artistique de premier ordre. Un noir total est donc indispensable durant toute la représentation.

Il faut que l'on trouve ensemble le moyen de rendre cela possible. Un moyen légal est d'installer des bavettes coupant le flux lumineux vers le plateau mais laissant visible le bloc de sortie de secours de n'importe quel fauteuil. Ce n'est pas un souci technique mais bien un problème artistique.

### MERCI DE PRENDRE LES MESURES NÉCESSAIRES POUR AVOIR UN NOIR PARFAIT.

#### Lumière et gradateurs

- 31 circuits de 2kw

#### Matériel fourni par la compagnie

- 1 boîtier avec électroaimant
- 3 TL gradués
- 1 stroboscope
- 1 boule à facettes avec moteur
- 1 machine à fumée

#### Type de projecteurs à fournir (voir plan)

Tous les projecteurs seront équipés de portes filtres et câbles de sécurité.

- 1 PC 1 kW
- 14 PAR 64 CP 61
- 10 PAR 64 CP 62
- 2 découpes type RJ-714 SX avec iris
- 1 découpe type RJ-613
- 1 PAR 36 (F1)
- 2 platines de sol
- 8 pieds projecteurs ou échelles à projecteurs
- 1 frise en avant scène

#### Marque des gélatines-filtres

- Lee 170 x 1 PC

#### À fournir

- 2 lampes de régie graduables
- gélatines neuves
- Consommables : 1 rouleau tape alu, 2 bariers noirs, 1 gaff blanc et 1 noir

## SON

- Système de son professionnel, exempt de souffle et de ronflette, adapté à la salle
- 6 enceintes : 2 en avant scène, 2 en fond de scène au sol, 2 en fond de salle + 2 sub
- Une console de mixage de qualité professionnelle analogique ou numérique avec 6 envois audio (4 aux séparés)
- 6 câbles XLR mâle / jack
- Câblage nécessaire

## DIVERS

**CATERING** : Lorsqu'il y a deux représentations par jour, prévoir un repas chaud pour toute l'équipe (5 personnes)

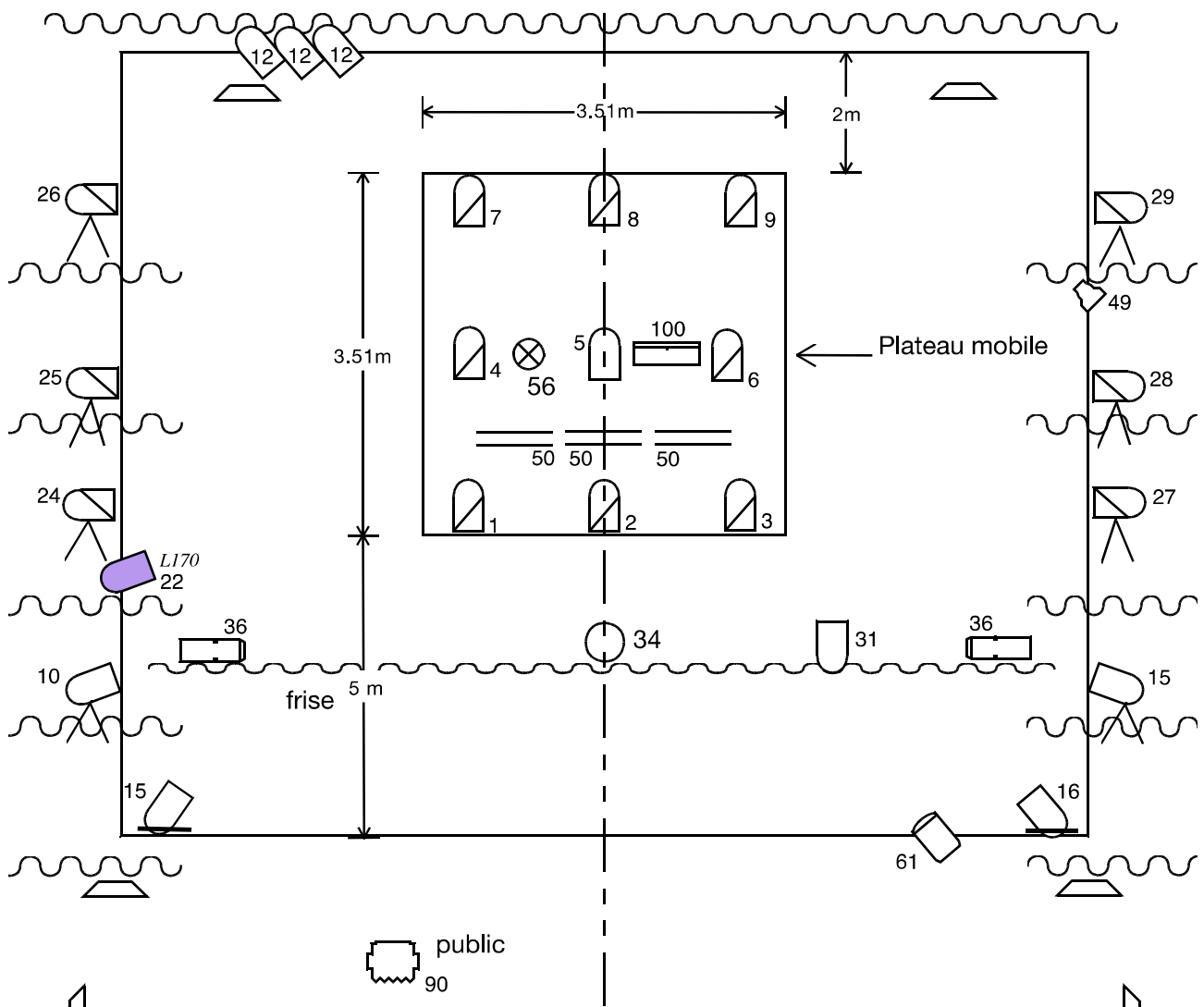
Repas pour 5 personnes les soirs de représentation TP

Prévoir une collation (sandwich, pizza,...) pour la journée de montage

**PARKING** : Prévoir un emplacement gratuit pour nos véhicules (une camionnette et une voiture)

**Veillez nous signaler, au préalable, tout problème ou incompréhension afin que nous n'ayons pas de questions à résoudre sur place.**

**Cette fiche technique et les annexes font partie intégrante du contrat et doivent être prises en considération en cas de litige sur les conditions techniques et d'accueil et doivent nous être renvoyées signées un mois avant la date de la représentation.**



<u>Lumière</u>	
	PAR 64 CP 62 x 10
	PAR 64 CP 61 x 14
	PC 1kW x 1
	Source gradué pour électroaimant x 1
	Découpe 614 <b>avec iris</b> x 2
	Fluo x 3 fournis par la cie
	Stroboscope (fourni)
	Machine à fumée sous la structure (fournie)
	Enceinte x 6
	PAR 36 x 1
	Boule à facettes (fournie)
	Pied projecteur x 8
	Platines x 2
<b>29 circuits 3kW</b>	
<b>1 frise</b>	

<u>Son</u>
6 x XLR male / Jack
6 x Enceintes
2 x SUB
1 x Table de mixage avec 6 sorties

<b>Dancefloor</b>
<b>Théâtre de l'EVNI</b>
Contact technique :
Nicolas Marty
0487 624 754
nicomolo@gmail.com