

# KANO - Les Argonautes

## Fiche technique

### Plateau

- Ouverture 10m
- Dégagements minimums 1,5 m à cour et à jardin
- Profondeur 9m (minimum strict 8m) + passage derrière la patience (min 0.8m)
- Hauteur 6m sous perche (minimum strict 5m)
- Tapis de danse noirs
- Coulisses à l'italienne sur perches orientables (minimum 3 plans), permettant de couvrir les découvertes
- Patience noire en fond de scène permettant le passage derrière elle, de cour à jardin
- 2 lests de 20 Kg ou deux points d'accroches résistance (20 Kg) à l'avant scène (voir plan d'installation)
- 2 tables pour le placement des accessoires (1 à cour, 1 à jardin)

### Lumière

- 1 connexion DMX 5 PINS pour le raccordement aux dimmers de la console lumière (amenée par la compagnie)
- L'implantation des éclairages se fait à J-1. Pour gagner du temps, moyennant un contact préalable avec notre technicien, certains projecteurs peuvent être pré implantés (face) ou préparés (sols)

#### Lampes

- 17 PC 1K (+ volets)
- 5 PC 2K
- 9 Découpe longue 1K
- 3 Découpe courte 1K
- 2 Découpe courte 2 K
- 5 Par CP61
- 6 Par CP62

#### Dimmers

- 41 x Circuits 2 KW

#### Pieds/Supports

- 8 x Platines au sol
- 3 x Pieds Manfrotto H 2,5 m
- 2 x Pieds ou cubes H 0,5 m

#### Listes des gelatines

| Format     | Gel (LEE) | NB |
|------------|-----------|----|
| PC 1K      | 75        | 4  |
| PC 2K      | 120       | 2  |
| PAR        | 135       | 1  |
| Découpe 2K | 153       | 2  |
| PC 1K      | 153       | 3  |
| PAR        | 153       | 1  |
| PAR        | 158       | 1  |
| PAR        | 161       | 2  |
| PC 1K      | 174       | 1  |
| PC 2K      | 200       | 3  |
| PC 1K      | 200       | 1  |
| Découpe 1K | 201       | 3  |
| PC 1K      | 201       | 2  |
| PAR        | 204       | 1  |
| PAR        | 205       | 1  |
| PC 1K      | 206       | 1  |

#### Eclairage de coulisses

- Prévoir des bleus de service en coulisses à cour et à jardin

## Accrochages (voir plan d'installation au sol et plan de rigging)

### «Multicordes» (agrès de cirque pour une acrobate aérienne)

- 1 point d'ancrage pour l'accrochage de l'agrès (poulie) - résistance 700 Kg
- 1 point d'ancrage en hauteur à cour pour la poulie de rappel en coulisses à cour - résistance 700 Kg
- 1 point d'ancrage au sol ou dans le mur pour fixer la corde en coulisses à cour - résistance 500 Kg

### Tulle de projection + patience

- 1 perche permettant la suspension d'une double tringle à rideau (tulle de projection vidéo et rideau noir)

### Floche du carrousel

- 1 point d'ancrage pour la poulie de la floche du carrousel - résistance 50 Kg
- 1 point d'ancrage pour la poulie de rappel - résistance 50 Kg

## Son

### Diffusion

- 3 plans de diffusion : une façade avec sub, un plan au milieu de la scène sur pied et un plan au lointain sur pied
- 1 petit retour au lointain à cour (amené par la compagnie)
- 1 console numérique type MIDAS M32/SQ5 ou similaire, avec un total de 7 lignes de sorties indépendante : 5 aux post-fader + face avec EQ 31 bandes si pas inclus dans la console

### Lignes micro

- 1 ligne XLR en fond de scène à cour pour un micro HF (amené par la compagnie) - Attention, le micro HF doit être connecté à 2 lignes de la console (soit avec un Y physique, soit en patch numérique)
- 1 ligne XLR avec alimentation «phantom» en fond de scène à cour pour le raccordement d'un micro-contact (amené par la compagnie)
- 1 ligne stéréo sur carte son (amenée par la compagnie) en régie pour l'ordinateur
- 2 DI box pour relier l'ordinateur à la table

### Routage des lignes

Le but est qu'on ait l'impression que le son provienne de la source réelle, le dédoubleage du micro permettant de suivre manuellement les déplacements de l'acteur avec plus de facilité qu'un PAN.

Le tableau est donné à titre indicatif, le réglage réelle se fera en fonction du rendu :

|                             | PC   | HF     | HF bis | PZM    |
|-----------------------------|------|--------|--------|--------|
| <b>FOH L</b>                | 0 dB | 0 dB   | -10 dB | 0 dB   |
| <b>FOH R</b>                | 0 dB | -10 dB | 0 dB   | -10 dB |
| <b>Milieu L (Aux 1)</b>     | 0 dB | 0 dB   | -10 dB | 0 dB   |
| <b>Milieu R (Aux 2)</b>     | 0 dB | -10 dB | 0 dB   | -10 dB |
| <b>Lointain L (Aux 3)</b>   | 0 dB | 0 dB   | -10 dB | 0 dB   |
| <b>Lointain R (Aux 4)</b>   | 0 dB | -10 dB | 0 dB   | -10 dB |
| <b>HP compagnie (Aux 5)</b> | 0 dB | //     | //     | //     |

**IMPORTANT :**  
pour le sound-check et la représentation, il est indispensable qu'un ingénieur du son maîtrisant le fonctionnement de la console soit présent.

## Vidéo

- 1 projecteur vidéo installé en régie ou dans la salle permettant la projection d'une image dont la largeur de base est de 9m à la profondeur du tulle de projection (env 3,80 m du fond de scène). Luminosité minimum 8000 lumen
- 1 câble HDMI de longueur suffisante pour raccorder le VP à l'ordinateur de la compagnie en régie
- 1 connexion DMX de longueur suffisante pour raccorder un shutter mécanique (amené par la compagnie) du VP à l'ordinateur de la compagnie en régie

## Montage/Démontage

- Montage jour J-1 : 2 services ; jour J : 3 services (y compris la représentation et le démontage)
- Démontage à l'issue de la représentation (environ 2h30)
- L'aide de 2 techniciens (au minimum) connaissant l'infrastructure de la salle est nécessaire pour le déchargement, le montage, le démontage et le chargement
- Prévoir des loges avec eau chaude et douches pour 7 personnes (minimum 3 loges)
- Café et boissons fraîches bienvenues, merci !

## Représentation

- Durée 80 minutes
- Entrée du public au plus tôt 20 minutes avant le début de la représentation
- Les régisseurs préfèrent être installés dans la salle
- Pendant le spectacle, la présence d'un technicien du théâtre est indispensable

## En amont de l'installation

- Pour préparer au mieux notre installation, merci de nous faire parvenir un plan du plateau avec les perches/le grill à l'échelle
- **N'hésitez pas à nous contacter pour toute question**

## Contacts

### Production

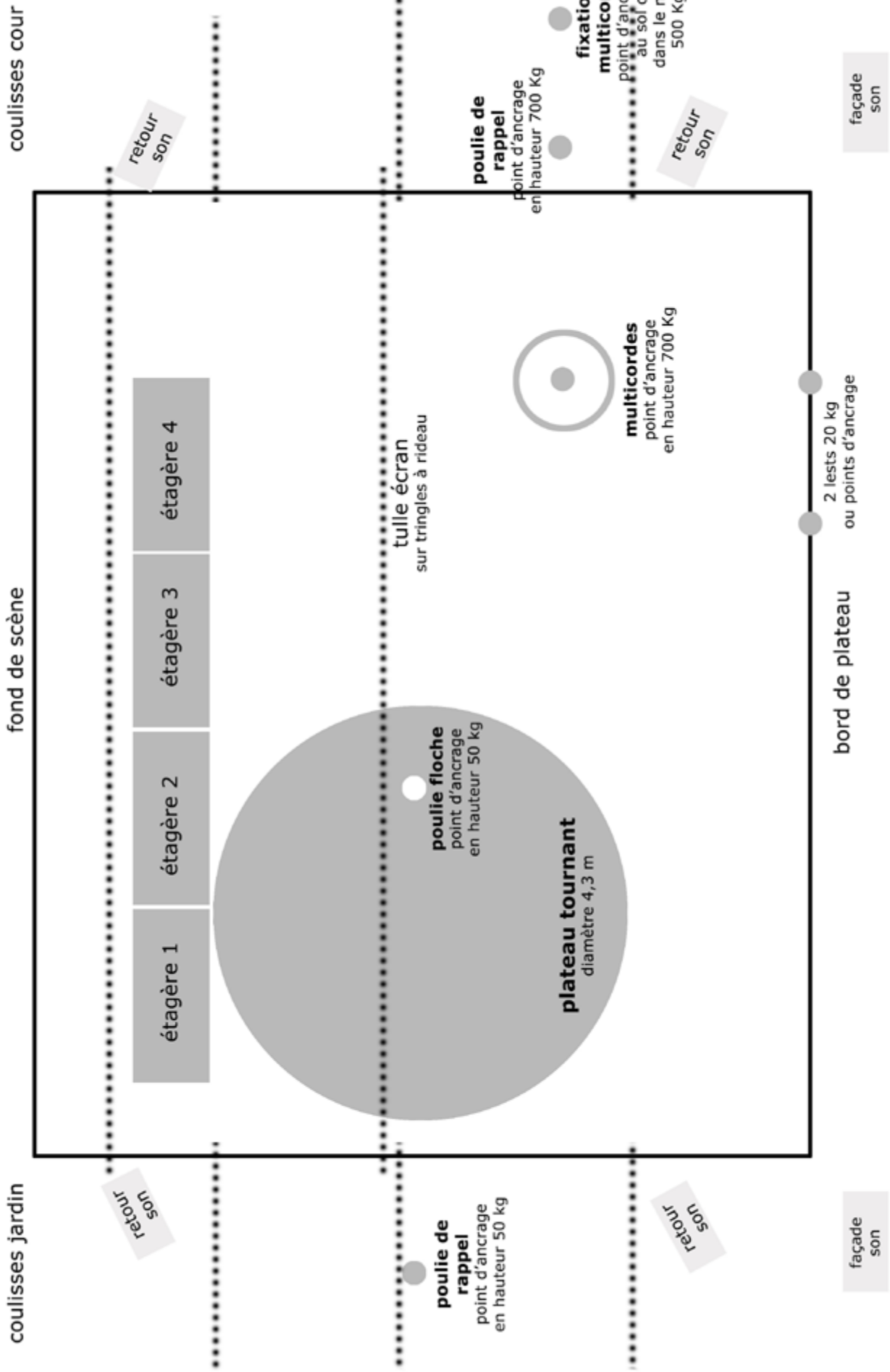
Christian Gmünder  
christian@argonautes.be  
+32 494 46 24 28

### Régie lumière (en alternance)

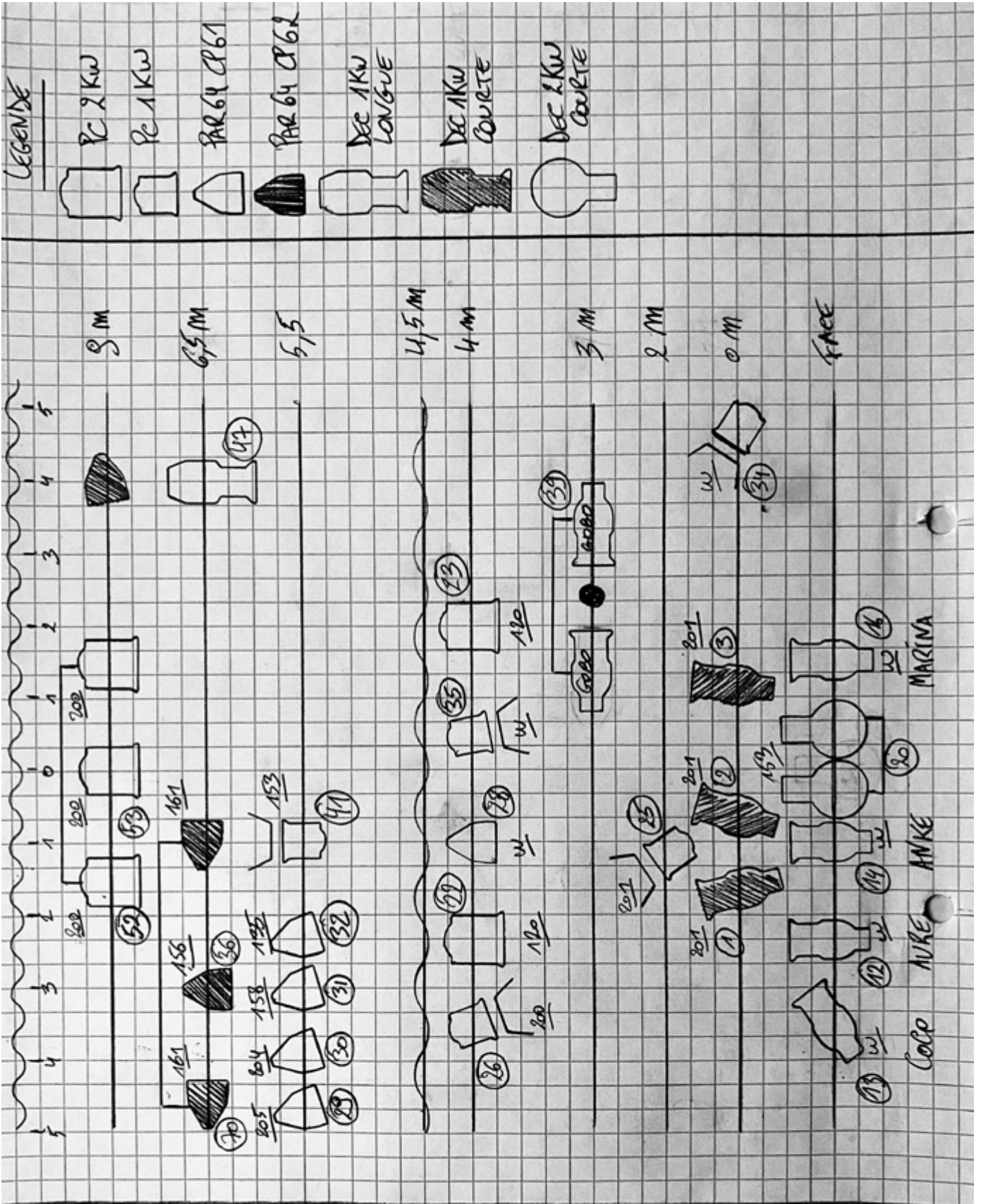
Valentin Boucq  
valentinlight@gmail.com  
+32 474 44 04 53

ou Aurélien Digard  
aurelien.digard@gmail.com  
+33 6 52 25 32 44

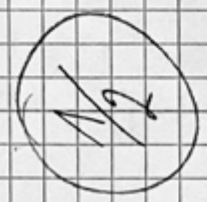
*Signature de l'organisateur :*



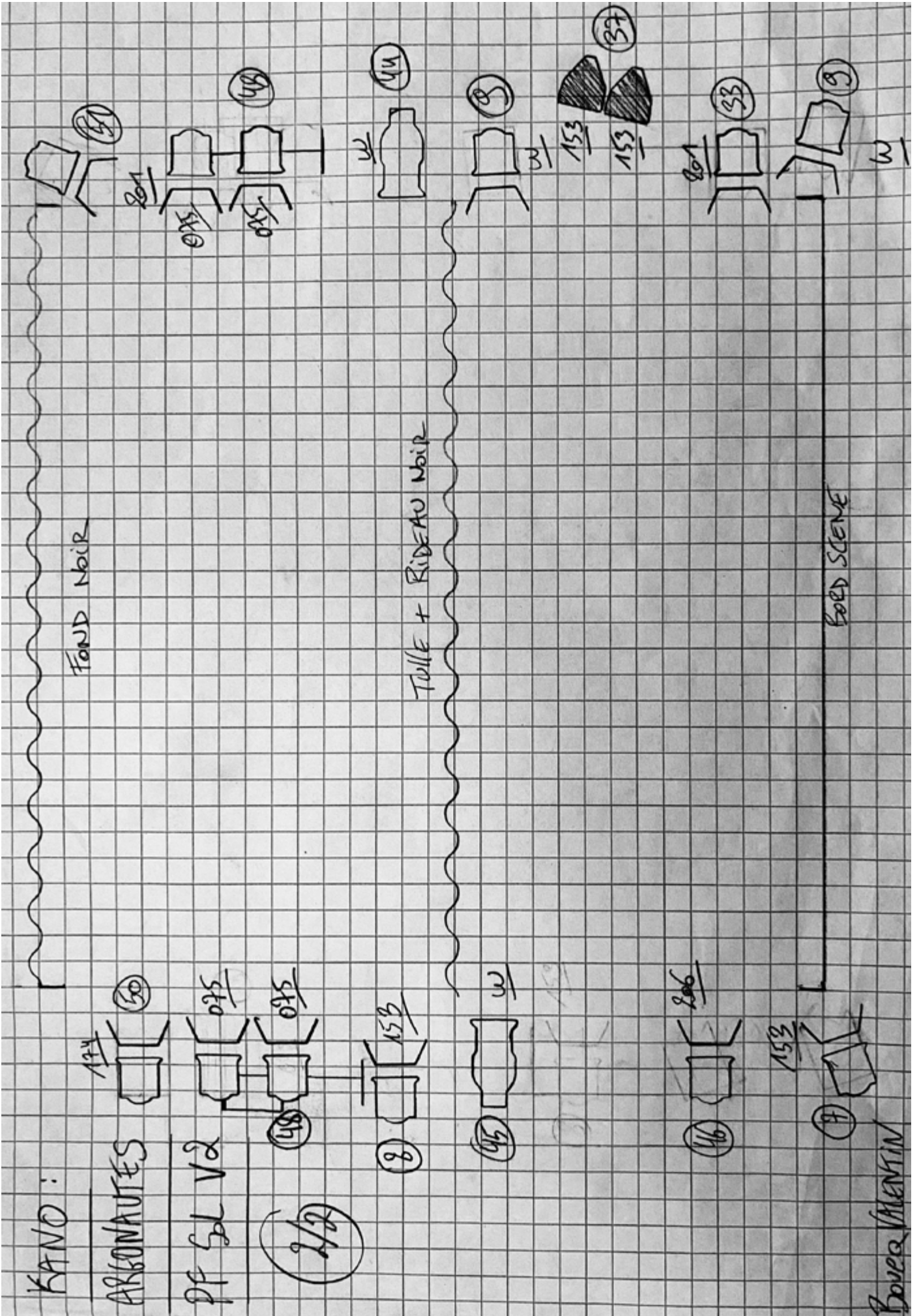
KANO - Plan d'installation au sol (ce plan n'est pas à l'échelle)

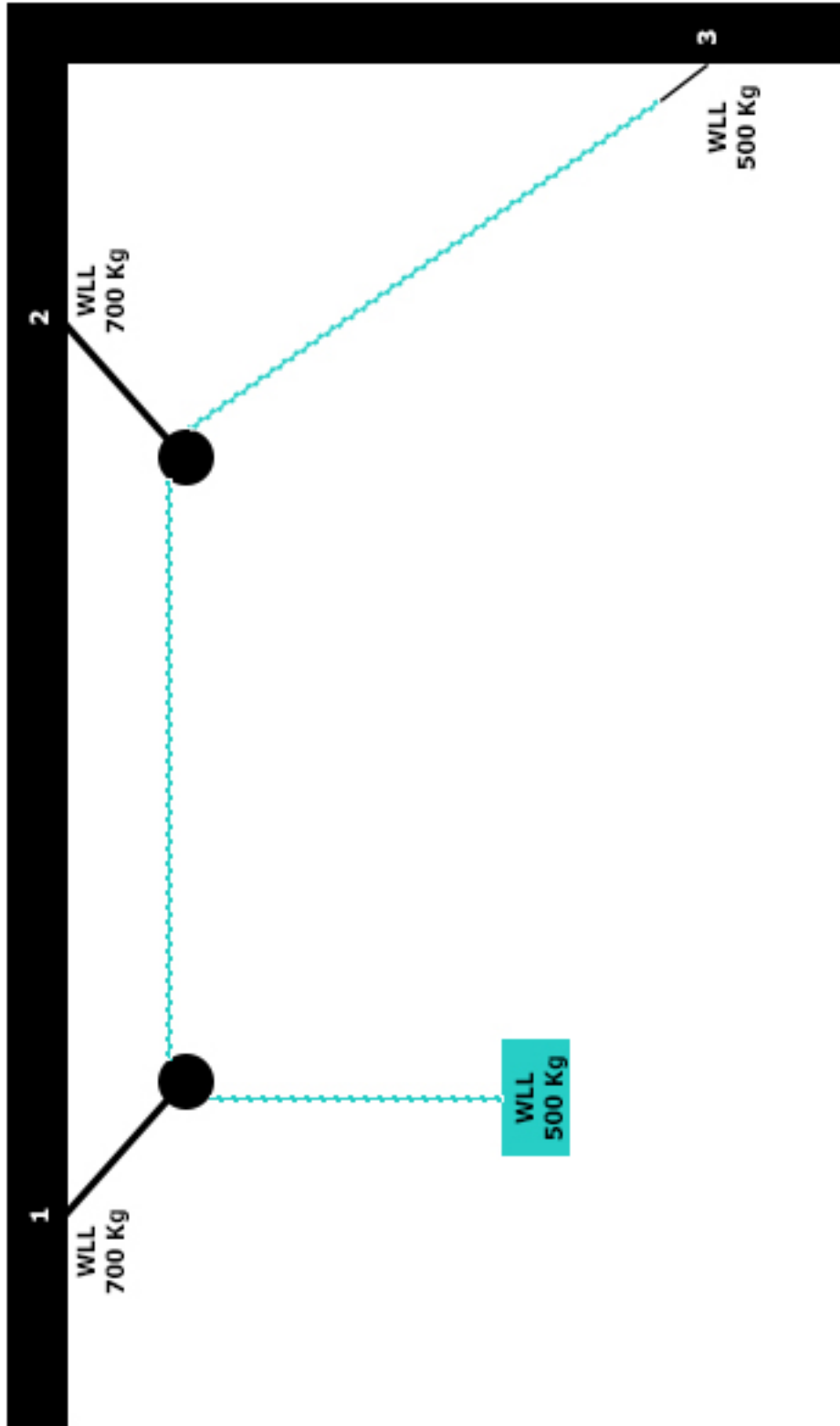


KANO  
ARGONAUTES  
PF GRILL V2



Bence VALENTIN  
VALENTINLIGHT  
@GMAIL.COM  
0032 444440453





KANO - Plan d'installation rigging