

Le canard et la tulipe

un spectacle de La Berlue en coproduction avec l'Anneau

Fiche technique janvier 2026



Crédit photo : Jérôme Dejean

Artistes : **Violette Léonard** et **Paul Declaire**

Mise en scène : **Ariane Buhbinder**

Création lumière : **Jérôme Dejean**

Scénographie : **Clémence Thiery**

Régie : **Aude Rambaud** ou **Danaé Toumpsin**

Diffusion : **Mademoiselle Jeanne asbl / Anne Hautem, Cassandre Prioux, Annaïg Bouguet**

D'après Wolf Erlbruch, *Le canard, la mort et la tulipe*, La Joie de Lire, 2007.

Spectacle jeune public, à partir de **7 ans**.

CONTACT DE L'EQUIPE EN TOURNEE

Aude Rambaud, régie générale : +32 4 84 66 10 19 / aude.rambaud@hotmail.fr

Mademoiselle Jeanne, chargée de diffusion : +32 2 377 93 00 /anne.hautem@mademoisellejeanne.be

Paul Declaire, porteur de projet : +32 4 97 57 17 87 / paul@labeledue.be

GENERAL

Cette fiche technique fait partie intégrante du contrat. Des ajustements à cette fiche technique peuvent être réalisés, si nécessaire, en raison des caractéristiques spécifiques de la salle, après concertation avec les régisseur.se.s et / ou les porteur.se.s de projet. Pour préparer au mieux notre venir chez vous, nous vous proposons de nous faire parvenir :

- les plans techniques de vos installations et de la salle formaté JPG, PNG ou PDF. Il est nécessaire d'avoir des vues en coupe et en plantation de la scène, son grill et les perches ainsi que l'installation du public.
- la liste exhaustive du matériel.
- **indiquer la présence d'une génie, d'un échafaudage roulant ou uniquement d'échelles.**
- les coordonnées de votre technicien.ne responsable (courriels et / ou numéro de téléphone).
- l'adresse complète du théâtre.

Prévoir un accès au quai de déchargement ainsi qu'un emplacement de parking contigu au théâtre.

A la réception de votre fiche technique et de vos plans, nous vous enverrons nos plans adaptés à votre salle.

Durée du spectacle : 50 min.

Jauge recommandée : 130 personnes en scolaire, maximum 150 personnes avec les accompagnant.e.s / 150 personnes lors des tout public.

Dimensions idéales :

Plateau : 8m x 8m / 6m x 6m strict minimum, pente à 0 %

Hauteur sous grill : de 3.50m à 5m (sauf si perches mobiles indépendantes : 7m)

Pendrillonnage du plateau à l'italienne, boîte noire.

Tapis de danse noir au sol

Configuration frontale avec gradinage

La régie du spectacle se fera en salle ; le son et la lumière seront gérés par une personne.

Personnel du lieu d'accueil à prévoir : un.e ou deux régisseur.euse.s polyvalant.e.s. Présence d'un.e responsable de la salle et d'un.e régisseur.euse pour l'accueil du public et d u r a n t toute la représentation.

ACCUEIL

Loges :

Prévoir une loge chauffée et calme en coulisse avec miroirs, sanitaires et point d'eau, ainsi qu'une connexion WIFI.

Petit catering :

Boissons chaudes et froides. Bouteilles d'eau à disposition.

La compagnie viendra avec sa machine à café.

Repas :

Repas léger pour 3 personnes, incluant des intolérances au lactose (pas de crème fraîche, ni de lait de vache). Mozzarella, parmesan, comté, fromage de chèvre ou de brebis sont OK.

Une soupe, des légumes (crus ou cuits) sont souhaités. Pas de légumineuse SVP.

Si questions, se renseigner auprès de la personne chargée de diffusion.

MONTAGE ET DEMONTAGE

Installation et pré-montage :

Nous demandons au lieu d'effectuer en amont de l'arrivée de notre équipe technique sur place, une préparation du plateau et du câblage ainsi qu'une préimplantation lumière suivant le plan feu adapté envoyé au préalable par la compagnie, notamment en cas d'arrivée à J-0.

Scénographie de la compagnie :

Un rouleau de tissu actionnable manuellement depuis le plateau par les comédien.ne.s ainsi qu'une boîte à plumes équipées de ventilateurs dimmable depuis la régie. Cette dernière devra être équipée d'une charge. Les accroches et les élingues de sécurité du décor sont fournies par la compagnie.

Montage :

Un service pré-implantation lumière et son avant l'arrivée de l'équipe et un service de 4h pour l'installation scénographique, les tests sons et le pointage lumière.

Si la première représentation a lieu avant 13h30, alors le montage se fait en J-1.

Si la première représentation a lieu à partir de 13h30, alors le montage peut se faire en J-0.

Démontage :

Un service de 2h maximum sera nécessaire au démontage.

LUMIERE

- 4 PAR64 CP61
- 1 PC 2KW ou 2 PC 1KW
- 13 PC 1KW + 13 volets + 13 porte-filtres
- 2 Découpes 1KW
- 2 Découpes 2KW + 1 porte-gobo + 1 porte-filtre
- 3 BT ou 3 Découpes 1KW + 3 iris
- éclairage public graduable
- au moins 24 circuits graduables 2KW
- une table de régie avec une lampe de régie
- gélamines Lee 003, 223, 201, 200 et 197 + Rosco 119
- 9 platines pour la totalité des projecteurs au sol

La compagnie fournit un ordinateur équipé de D:Light ainsi qu'un boîtier Enttec et un clavier Midi. 3 PAR Led et une rampe Showtec sont également fournis par la compagnie et nécessitent un câblage DMX en 3 pins.

Nous n'utilisons qu'un univers DMX ; veuillez prévoir un splitter DMX si la salle en utilise plus.

	L003	L197	L200	L201	L223	#119
PC 1KW	6	-	-	4	3	6
PC 2KW	-	-	-	-	-	1
PAR 64 CP61	-	-	-	-	-	-
Découpe	-	1	1	-	-	-

SON

Le spectacle nécessite deux plans : un système de diffusion stéréo adapté à la salle et deux retours en arrière-scène.

Une table de régie avec table de mixage, alimentation électrique et éclairage de régie.

La compagnie se déplace avec un ordinateur, une carte son MOTU Ultralite MK13 et 3 câbles jack-xlr.

PLATEAU

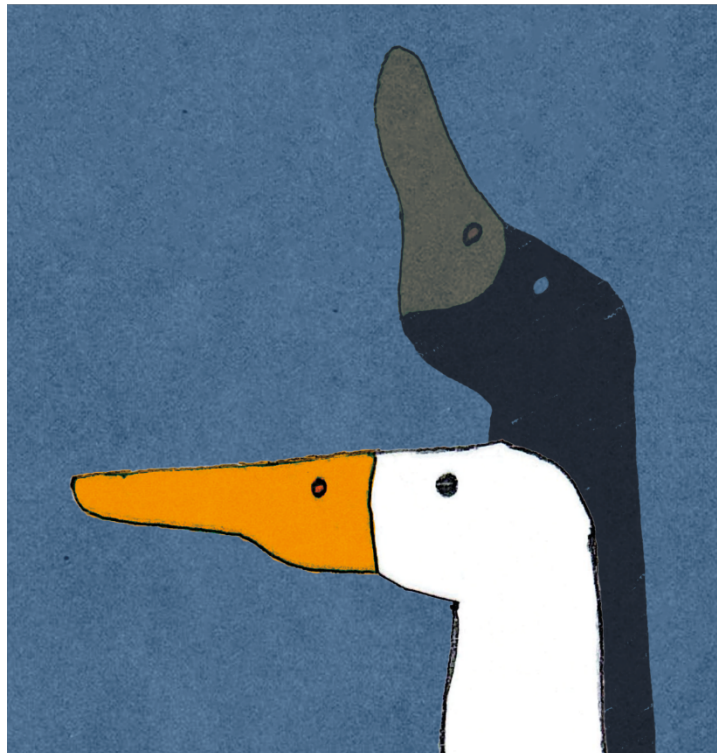
Occultation totale du plateau indispensable.

La compagnie viendra avec un rouleau de tissu à accrocher au grill. Les accroches sont fournies avec le rouleau et celui-ci sera actionné manuellement par les comédiens durant le spectacle.

Il est réenroulé manuellement lors de la mise pour la représentation suivante. C'est une opération qui peut être délicate, d'où nos question sur vos moyens d'accéder au grill (génie, échafaudage, échelles).

Une boîte à plumes équipée de ventilateurs sera également apportée par la compagnie. Elle sera accrochée au grill (accroches fournies) et elle devra être dimmée depuis la régie. Une charge est à prévoir, ainsi qu'une frise pour la dissimuler.

Pour des raisons de visibilité et de proximité du public, si le plateau est surélevé, envisager de supprimer les deux ou trois premières rangées de sièges et prendre contact avec le responsable technique.



Le canard et la tulipe

La Berlué

Mise à jour : 13/12/2025

